

BAB 3

METODE PENELITIAN

Dalam penelitian ini bertujuan untuk membangun aplikasi reservasi kamar berbasis web pada Waiwo Dive Resort Raja Ampat. Penelitian berawal dari latar belakang masalah yang ada pada Waiwo Dive Resort, memetakan masalah, dan pada akhirnya merancang sebuah sistem aplikasi yang dapat digunakan untuk membantu pihak Waiwo Dive Resort. Berikut ini adalah bahan penelitian, alat penelitian, dan metode penelitian pengembangan sistem aplikasi serta tahapan penelitian perancangan sistem.

3.1 BAHAN DAN ALAT PENELITIAN

Penelitian ini akan menggali informasi data transaksi pemesanan kamar, jenis kamar, fasilitas yang dimiliki Waiwo Dive Resort Raja Ampat yang akan dijadikan bahan data dalam penelitian ini. Adapun bahan-bahan yang akan digunakan untuk pembuatan aplikasi ini yaitu : data kamar dan fasilitas pada Waiwo Dive Resort Raja Ampat dan data pegawai Waiwo Dive Resort Raja Ampat untuk kepentingan identifikasi penanggungjawab reservasi kamar resort.

Alat penelitian mencantumkan informasi alat yang akan dipakai untuk dalam penelitian ini. Sebagai contoh: salah satu alat yang akan digunakan dalam rancang bangun penelitian ini adalah laptop yang memiliki spesifikasi cukup untuk dapat menjalankan sistem operasi dan perangkat lunak serta jaringan Internet.

Program- program aplikasi serta sistem operasi yang akan digunakan dalam rancang bangun dan pengembangan aplikasi ini adalah sebagai berikut :

1. Sistem Operasi: Windows 10 atau lebih baru.
2. XAMPP, sebuah perangkat lunak yang akan digunakan dalam pembuatan halaman aplikasi website ini terdiri dari :
 - a) Apache : web server
 - b) MySQL : database server
 - c) PhpMyAdmin : antarmuka dari database MySQL

3. Visual Studio Code, sebagai text editor
4. Alat bantu analisis : Argo UML

Aplikasi akan dihosting online pada server yang menjalankan software sebagai berikut :

1. Sistem Operasi : Wiwdows Server
2. Framework : Laravel 8
3. Webserver : Apache 2.4 atau lebih terbaru
4. MySQL : 8.0 atau lebih terbaru
1. PHP : 8.0

3.2 JALAN PENELITIAN

Rancang bangun aplikasi reservasi kamar ini menggunakan metode waterfall. Metode Waterfall merupakan salah satu metode SDLC (*System Development Life Cycle*) yang akan digunakan untuk pengembangan perangkat lunak. Metode *Waterfall* pada pengerjaannya tiap tahapan dalam metode *waterfall* harus diselesaikan terlebih dahulu sebelum melanjutkan ke tahapan berikutnya. Metode ini dipilih karena terfokus pada masing-masing tahapan yang dapat dilakukan secara maksimal.

Berikut ini tahapan-tahapan pada metode waterfall yang harus dilakukan :

1. Identifikasi dan Analisis Kebutuhan

Pada tahap identifikasi dan analisis kebutuhan ini merupakan tahap awal dimana dilakukan identifikasi masalah, proses pengumpulan data, analisis kebutuhan sistem hingga aktivitas detail sistem sehingga mendapatkan solusi dari masalah yang ada dengan cara melakukan wawancara dengan pengelola Waiwo Dive Resort Raja Ampat.

2. Desain Sistem

Tahap perancangan aplikasi dengan memperhatikan prinsip-prinsip desain yang akan diterapkan dalam keseluruhan proses desain. Perancangan dilakukan untuk mendapatkan deskripsi arsitektur perangkat lunak, deskripsi antarmuka, deskripsi data dan deskripsi prosedural.

3. Tahap Penulisan Kode (*Coding*)

Pada tahap ini dilakukan proses pemrograman dengan menerjemahkan deskripsi perancangan ke dalam bahasa pemrograman dengan menggunakan PHP, *framework* Laravel serta MySQL sebagai basisdata untuk membuat Aplikasi Reservasi Kamar Berbasis Web Pada Waiwo Dive Resort Raja Ampat.

4. Tahap Pengujian

Pada tahap ini merupakan tahap pengujian fungsi- fungsi yang ada pada sistem dan kesesuaiannya dengan kebutuhan menggunakan pengujian *black box*. Pengujian *black box* adalah pengujian yang dilakukan hanya mengamati hasil eksekusi melalui data uji dan memeriksa fungsional dari perangkat lunak.

5. Tahap Pemeliharaan

Sistem yang sudah diimplementasikan dan sudah siap digunakan perlu dilakukan pemeliharaan. Pemeliharaan termasuk dalam memperbaiki kesalahan yang tidak ditemukan pada langkah sebelumnya. Pemeliharaan dilakukan menggunakan Pemeliharaan Adaptif yang dilakukan untuk menyesuaikan persyaratan pemakai baru.

Pada metode Waterfall, terdapat analisis kebutuhan dan spesifikasi perancangan dalam membangun Aplikasi Reservasi Kamar Berbasis Web Pada Waiwo Dive Resort Raja Ampat adalah sebagai berikut :

1. Deskripsi Sistem
2. Pengguna Sistem

3.3 ANALISIS KEBUTUHAN

Analisis Kebutuhan diperlukan untuk dapat memenuhi kebutuhan pengguna sistem, pengembang dan pihak resort terkait reservasi kamar dan mengelola data reservasi yang efektif. Hal ini dapat memudahkan tercapainya tujuan pengelola resort terhadap sistem aplikasi yang telah dibuat. Berikut ini adalah hal yang diperoleh dari analisis kebutuhan umum sistem :

1. Sistem aplikasi ini memiliki fitur yang dapat melakukan reservasi kamar dan memberikan informasi mengenai Waiwo Dive Resort Raja Ampat melalui website yang dapat diakses dimana saja dan kapan saja.
2. Sistem mampu mengelola dan menampilkan data kamar, data fasilitas, data reservasi kamar di Waiwo Dive Resort Raja Ampat.
3. Sistem menyediakan fitur pencarian informasi data reservasi yang dibutuhkan dengan cepat.
4. Sistem mampu menyediakan laporan siap cetak dengan mudah.
5. Sistem mampu menyimpan laporan.

3.4 PERENCANAAN

Aplikasi reservasi kamar yang dibangun akan digunakan oleh pihak Waiwo Dive Resort Raja Ampat untuk menyediakan reservasi kamar secara online melalui website yang dapat diakses dengan mudah sehingga bisnis resort tetap berjalan karena adanya peningkatan pendapatan dan dapat membantu dalam mengelola data reservasi. Aplikasi reservasi kamar yang dibangun juga akan digunakan oleh calon tamu untuk melihat informasi mengenai Waiwo Dive Resort Raja Ampat dan melakukan reservasi secara *online*. Aplikasi reservasi kamar yang akan dibangun adalah sebagai berikut :

1. Sistem aplikasi dibangun menggunakan *framework* Laravel, bahasa pemrograman yang digunakan adalah PHP dan penyimpanan basis data menggunakan MySQL.
2. Sistem aplikasi ini dapat diakses secara online, maka dilakukan hosting.
3. Sistem aplikasi terdapat fitur *login* yang dapat membedakan setiap pengguna sehingga memiliki hak akses yang berbeda.
4. Sistem terdapat fitur tambah, edit, dan hapus data untuk mengelola data pada sistem.
5. Sistem terdapat fitur pencarian informasi data reservasi.

3.5 ANALISIS RESIKO

Pada tahap ini ditentukan resiko yang dihadapi merupakan biaya dan waktu yang dibutuhkan pengembang dalam membangun sistem aplikasi serta desain implementasi yang disesuaikan dengan kebutuhan pengguna sistem.

3.6 REKAYASA/DESAIN

Pada tahap rekayasa/desain sistem ini didapatkan setelah melewati tahap analisis kebutuhan, perencanaan dan analisis resiko. Hasil analisis yang telah dibuat didapatkan masukan sistem, keluaran sistem, metode yang digunakan untuk membangun sistem dan *interface* (antarmuka) sistem aplikasi yang akan dibangun, diharapkan sistem ini akan sesuai dengan apa yang diinginkan oleh pengguna sistem.

Tahapan proses rekayasa aplikasi reservasi kamar ini akan dibuat menjadi beberapa bagian yaitu :

1. Perancangan Aplikasi
2. Perancangan Interaksi
3. Perancangan Database
4. Perancangan Antarmuka

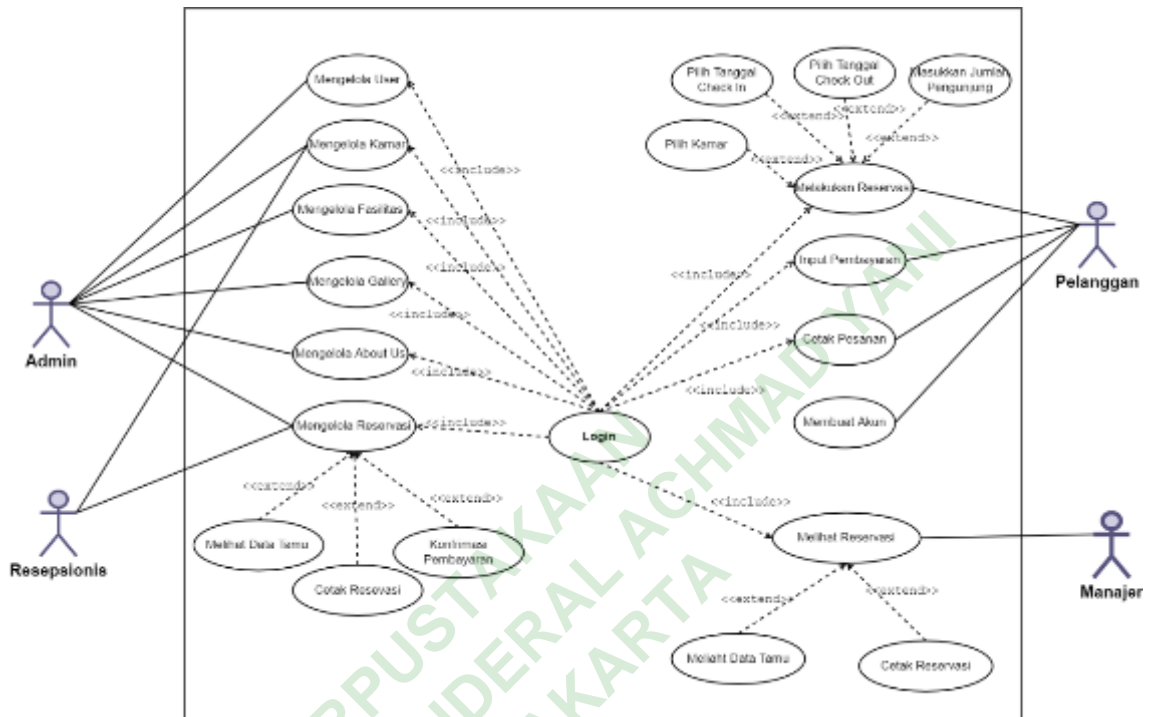
3.6.1 Perancangan Aplikasi

Aplikasi reservasi kamar ini dirancang berbasis *online*, sehingga proses reservasi dan pencarian informasi mengenai Waiwo Dive Resort Raja Ampat dapat dilakukan dimana saja dan kapan saja oleh calon tamu.

Mengenai bagaimana mengelola data *user*, data kamar, data fasilitas, data gallery, data about us dan data reservasi yang dapat diakses secara online, diharapkan dapat mempermudah kinerja pihak pengelola Waiwo Dive Resort dalam memanfaatkan data yang ada untuk pembuatan laporan. Aplikasi ini juga dapat membantu bagian resepsionis dan manajer dalam memantau proses transaksi reservasi kamar yang sedang berjalan.

Pada perancangan aplikasi ini akan dijelaskan menggunakan *use case diagram* yang berisi penjelasan mengenai fitur apa saja yang terdapat pada sistem aplikasi ini.

Use case dapat menggambarkan bagaimana aktor menggunakan sistem. *Use case* aplikasi reservasi kamar pada Waiwo Dive Resort Raja Ampat dapat dilihat pada Gambar 3.1



Gambar 3. 1 Use Case Diagram Admin, Resepsionis, Manajer dan Pelanggan

Terdapat 4 aktor yaitu Admin, Resepsionis, Manager dan Pelanggan. Untuk dapat mengakses sistem aplikasi reservasi setiap aktor diharuskan untuk *login* terlebih dahulu. Admin dapat mengelola *user*, mengelola kamar, mengelola fasilitas, mengelola gallery, mengelola about us dan mengelola transaksi. Kemudian pada halaman Resepsionis memiliki akses untuk mengelola data kamar dan mengelola data reservasi. Manager dapat melihat data reservasi. Sedangkan untuk pelanggan harus membuat akun terlebih dahulu, kemudian *login*, selanjutnya dapat melakukan reservasi, input pembayaran dan cetak pesanan untuk mendapatkan kode booking.

Tabel 3. 1 Skenario *Use Case*

Aktor	Use Case	Deskripsi
Admin	Mengelola <i>User</i>	Admin memiliki hak akses untuk mengelola data <i>user</i> yang akan mengakses sistem aplikasi. Admin dapat menyesuaikan <i>role user</i> sistem pada <i>user</i> agar hak akses setiap <i>user</i> berbeda.
	Mengelola Kamar	Admin memiliki hak akses untuk dapat melakukan pengelolaan data kamar meliputi tambah, edit dan hapus data.
	Mengelola Fasilitas	Admin memiliki hak akses untuk dapat melakukan pengelolaan data fasilitas meliputi tambah, edit dan hapus data.
	Mengelola Gallery	Admin memiliki hak akses untuk dapat melakukan pengelolaan data gallery meliputi tambah, edit dan hapus data.
	Mengelola About Us	Admin memiliki hak akses untuk dapat melakukan pengelolaan data about us meliputi tambah, edit dan hapus data.
	Mengelola Reservasi	Admin memiliki hak akses untuk dapat mengelola data reservasi meliputi, konfirmasi pembayaran, konfirmasi <i>check-in</i> dan <i>check-out</i> . Admin dapat mencetak

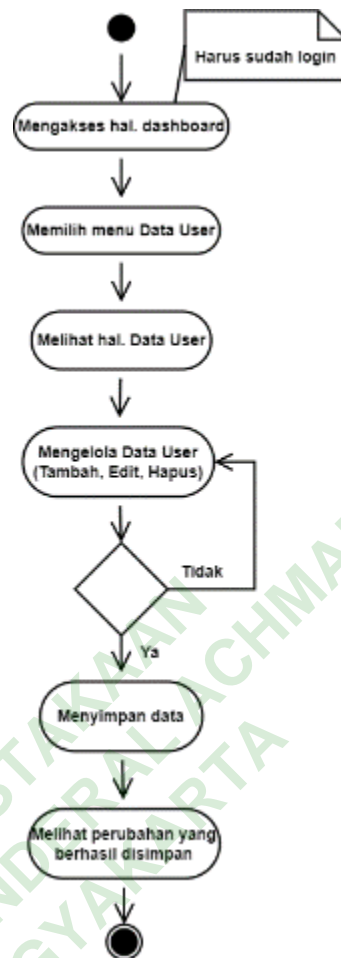
		laporan transaksi.
Resepsionis	Mengelola Kamar	Resepsionis dapat mengelola data kamar meliputi tambah, edit dan hapus data.
	Mengelola Reservasi	Resepsionis dapat mengelola data reservasi meliputi, konfirmasi pembayaran, konfirmasi <i>check-in</i> dan <i>check-out</i> Resepsionis dapat mencetak laporan transaksi..
Manager	Mengelola Reservasi	Manager dapat mengelola data reservasi meliputi, konfirmasi pembayaran, konfirmasi <i>check-in</i> dan <i>check-out</i> . Manager dapat mencetak laporan transaksi.
Pelanggan	Membuat Akun	Pelanggan diharuskan untuk memiliki akun sebelum melakukan reservasi, sehingga perlu membuat akun
	Melakukan Reservasi	Pelanggan dapat melakukan reservasi kamar
	Input Pembayaran	Pelanggan melakukan pembayaran dengan metode pembayaran yang tersedia
	Cetak Pesanan	Pelanggan dapat mencetak pesanan yang berisikan kode booking setelah berhasil melakukan persanan dan pembayaran

3.6.2 Perancangan Interaksi

Pada tahap perancangan interaksi, Activity diagram digunakan untuk menggambarkan aktivitas proses bisnis yang berjalan. Activity diagram ini juga digunakan untuk memodelkan aksi yang dilakukan saat sebuah sistem operasi dijalankan. Terdapat sembilan aktivitas utama, digambarkan pada perancangan interaksi aplikasi ini yaitu Admin dapat mengelola *user*, mengelola kamar, mengelola fasilitas, mengelola gallery, mengelola about us dan mengelola transaksi. Kemudian bagian resepsionis mengelola data kamar dan mengelola data reservasi. Manager mengelola data reservasi. Pelanggan melakukan aktivitas membuat akun dan melakukan reservasi.

1. Perancangan Interaksi Mengelola *User*

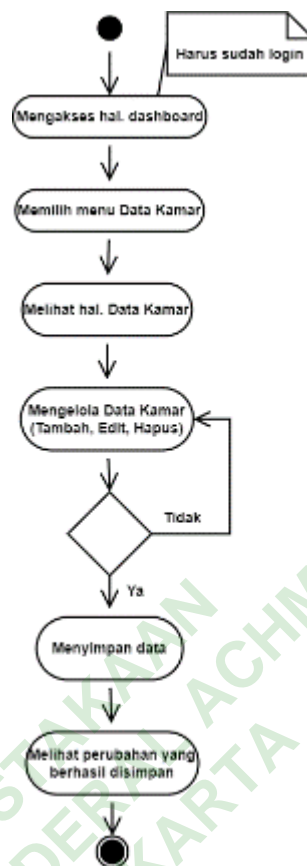
Fitur yang terdapat pada sistem aplikasi reservasi kamar pada Waiwo Dive Resort Raja Ampat ini dapat mengelola pengguna sistem. Pada sistem aplikasi ini setiap pengguna diwajibkan untuk login terlebih dahulu sebelum mengakses sistem. Pada sistem aplikasi ini terdapat fitur *login* yang digunakan untuk membedakan hak akses pengguna sistem. Yang memiliki akses mengelola data *User* adalah Admin. Activity diagram mengelola *user* dapat dilihat pada Gambar 3.2



Gambar 3. 2 Activity Diagram Mengelola Data *User*

2. Perancangan Interaksi Mengelola Data Kamar

Mengelola data kamar di Waiwo Dive Resort Raja Ampat merupakan fitur utama pada sistem aplikasi ini. Aktor yang memiliki hak akses untuk mengelola data kamar adalah Admin dan Resepsionis. Data kamar yang telah dimasukkan di dalam sistem akan tampil di halaman website reservasi. Activity diagram mengelola kamar dapat dilihat pada Gambar 3.3

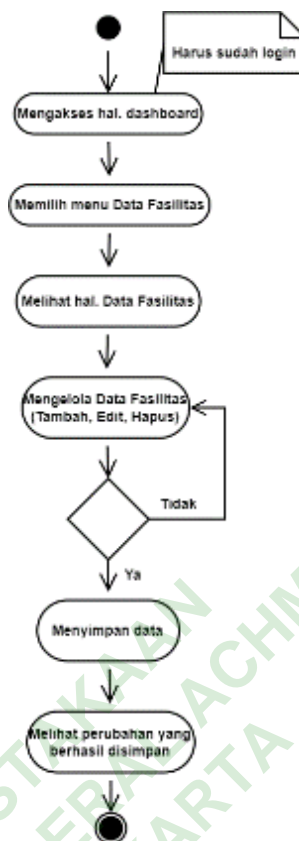


Gambar 3. 3 Activity Diagram Mengelola Data Kamar

Menjelaskan aktivitas Admin ataupun Resepsionis dalam mengelola data kamar yang berisikan data tipe kamar di Waiwo Dive Resort Raja Ampat. Di halaman data kamar admin dapat melihat, mengubah dan menghapus data kamar yang dimiliki oleh Waiwo Dive Resort. Setelah aktivitas- aktivitas diatas sudah dilakukan maka *use case* mengelola data kamar selesai.

3. Perancangan Interaksi Mengelola Data Fasilitas

Admin dapat mengelola data Fasilitas yang tersedia di Waiwo Dive Resort Raja Ampat pada sistem aplikasi ini untuk menambahkan, mengubah atau menghapus data fasilitas yang tersedia dan akan tampil di halaman website. Activity diagram mengelola *user* dapat dilihat pada Gambar 3.4

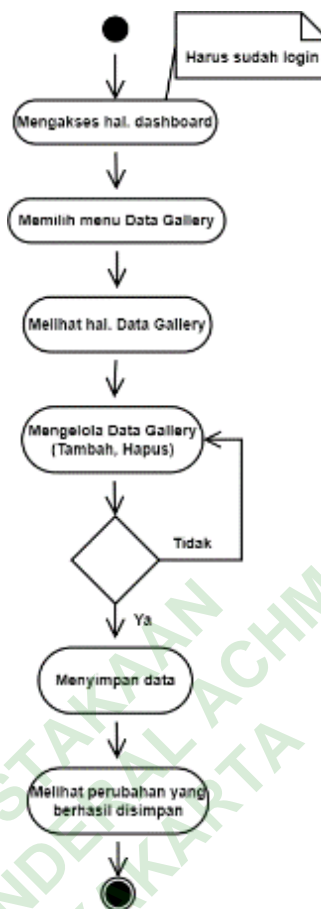


Gambar 3. 4 Activity Diagram Mengelola Data Fasilitas

Menjelaskan aktivitas Admin dalam mengelola data fasilitas yang berisikan informasi fasilitas apa saja yang tersedia di Waiwo Dive Resort seperti snorkeling, diving, sewa speed boat, dll. Pelanggan atau calon tamu dapat dengan mudah mendapatkan informasi mengenai fasilitas yang ada di Waiwo Dive Resort Raja Ampat pada website. Setelah aktivitas- aktivitas diatas sudah dilakukan maka *use case* mengelola data fasilitas selesai.

4. Perancangan Interaksi Mengelola Data Gallery

Mengelola data Gallery yang berisi foto- foto aktivitas yang ada di Waiwo Dive Resort Raja Ampat. Admin dapat melakukan tambah data gallery dengan upload koleksi foto yang ada dan menghapus data gallery. Activity diagram mengelola *user* dapat dilihat pada Gambar 3.5

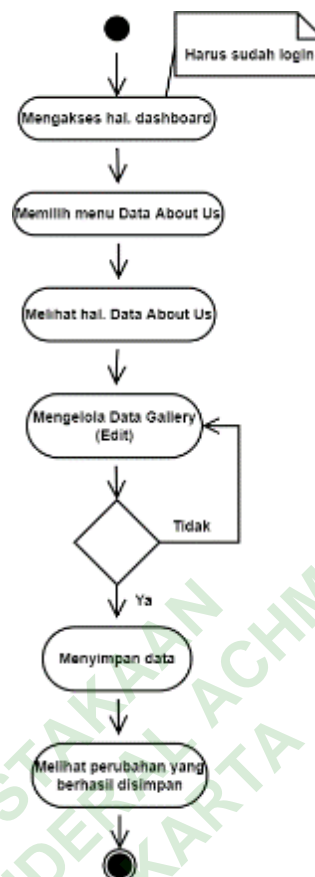


Gambar 3.5 Activity Diagram Mengelola Data Gallery

Pada aktivitas admin ini, menjelaskan cara mengelola data Gallery yang dapat diakses oleh pelanggan atau calon tamu yang ingin melihat foto berupa beragam aktivitas yang ada dan dapat dilakukan di Waiwo Dive Resort Raja Ampat. Setelah aktivitas- aktivitas diatas sudah dilakukan maka *use case* mengelola data gallery selesai.

5. Perancangan Interaksi Mengelola Data About Us

Mengelola data about us (tentang kami) yang akan tampil di website berisikan informasi tentang Waiwo Dive Resort Raja Ampat. Admin dapat menambahkan data dan edit data about us. Activity diagram mengelola *user* dapat dilihat Gambar 3.6

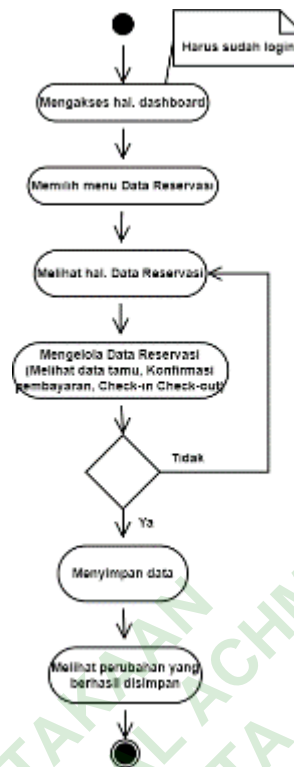


Gambar 3. 6 Activity Diagram Mengelola Data About Us

Pada aktivitas admin ini, menjelaskan cara mengelola data about us. Data about us berisi informasi mengenai Waiwo Dive Resort Raja Ampat, seperti alamat, media sosial, email dan lokasi. Setelah aktivitas-aktivitas diatas sudah dilakukan maka *use case* mengelola data about us selesai.

6. Perancangan Interaksi Mengelola Data reservasi

Aktor yang memiliki akses untuk mengelola data reservasi adalah Admin, Resepsionis dan Manajer. Masing-masih aktor dapat melihat data tamu, mengkonfirmasi pembayaran. Bagian Resepsionis melakukan pengecekan saat *check-in* maupun *check-out* dengan klik button *Check-in* dan *Check-out*. Activity diagram mengelola *user* dapat dilihat pada Gambar 3.7

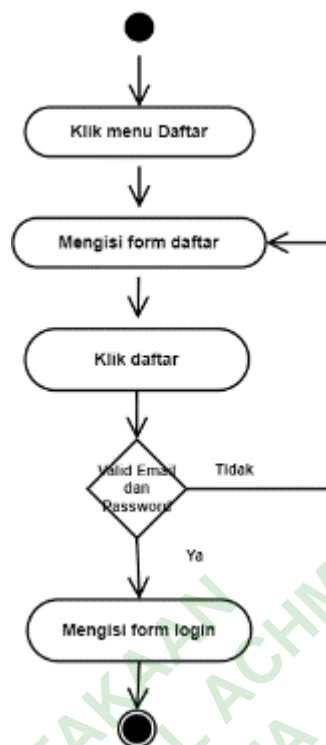


Gambar 3. 7 Activity Diagram Mengelola Data Reservasi

Pada aktivitas ini menjelaskan peran Admin dalam mengelola data reservasi. Data reservasi berisi informasi mengenai transaksi reservasi via website. Setelah aktivitas-aktivitas di atas sudah dilakukan maka *use case* mengelola data reservasi selesai.

7. Perancangan Interaksi Membuat Akun

Untuk dapat melakukan reservasi Pelanggan diharuskan untuk memiliki akun. Pelanggan dapat mengisi form pendaftaran yang ada di website reservasi. Activity diagram mengelola *user* dapat dilihat pada Gambar 3.8

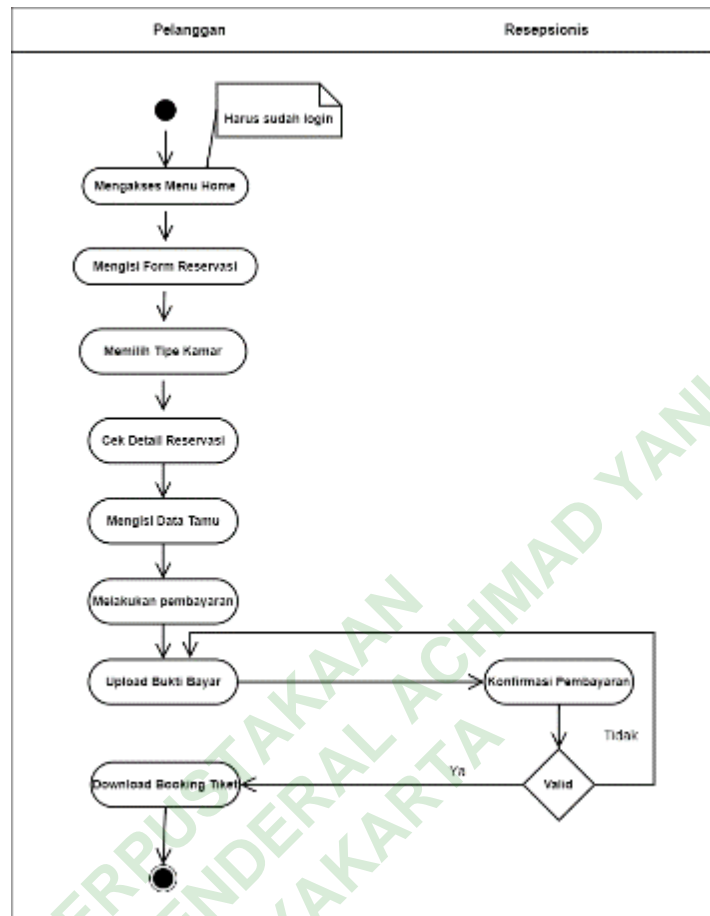


Gambar 3. 8 Activity Diagram Membuat Akun

Pada aktivitas ini Pelanggan membuat akun sebagai syarat untuk dapat melanjutkan proses reservasi. Setelah aktivitas- aktivitas diatas sudah dilakukan maka *use case* membuat akun selesai.

8. Perancangan Interaksi Melakukan Reservasi

Pelanggan diharuskan untuk *login* terlebih dahulu sebelum melakukan reservasi. Pelanggan dapat mengisi form reservasi kamar, melakukan pembayaran dan jika berhasil dikonfirmasi oleh Resepsionis maka Pelanggan akan mendapatkan booking ticket yang berisi kode booking untuk melakukan *check-in*. Activity diagram mengelola *user* dapat dilihat pada pada Gambar 3.9



Gambar 3. 9 Activity Diagram Melakukan Reservasi

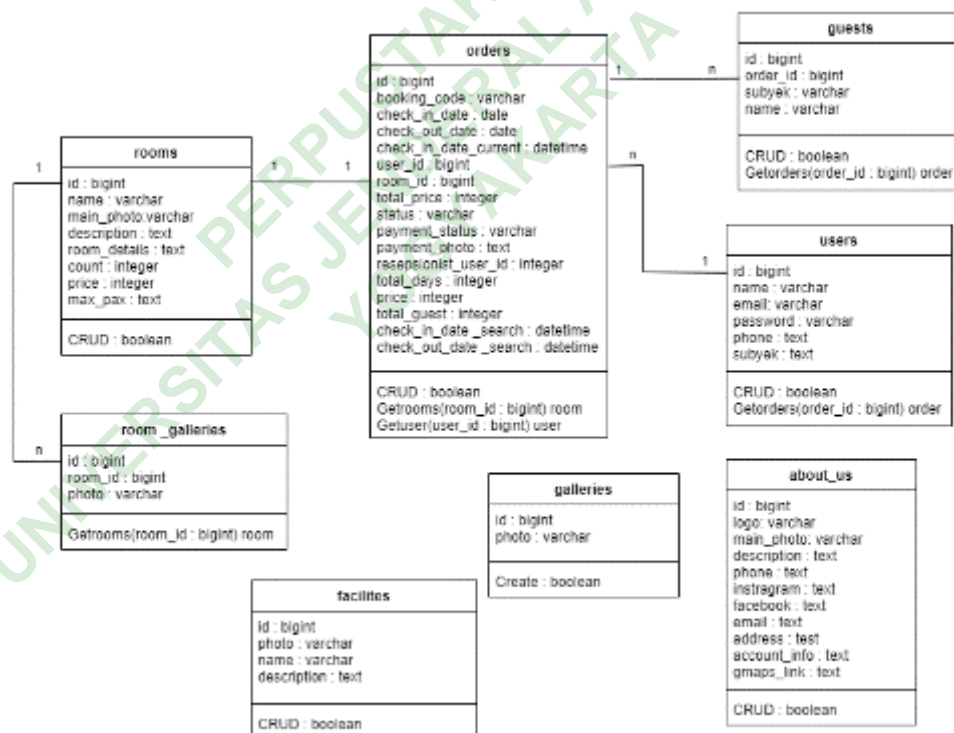
Pada aktivitas ini Pelanggan melakukan proses reservasi kamar pada Waiwo Dive Resort. Pelanggan harus *login* terlebih dahulu, selanjutnya mengisi form reservasi, memilih tipe kamar, cek detail reservasi, mengisi data tamu, selanjutnya melakukan pembayaran, jika sudah berhasil melakukan pembayaran Pelanggan diminta untuk upload bukti bayar yang akan di konfirmasi oleh resepsionis. Jika bukti pembayaran yang diupload valid, maka Pelanggan dapat mengunduh booking ticket namun jika pembayaran tidak valid, Pelanggan diwajibkan untuk upload bukti pembayaran ulang. Setelah itu *use case* membuat melakukan reservasi selesai.

3.6.3 Perancangan Database

Pada tahap perancangan database akan dibuat struktur database disesuaikan dengan data yang diperlukan untuk dapat mendukung rancang bangun sistem aplikasi ini. Permodelan database yang dilakukan, untuk tahap selanjutnya maka dibuat perancangan database yang terdiri dari relasi antar tabel dan struktur tabel.

1. Class Diagram

Struktur beserta hubungan antara objek objek yang terdapat pada sistem akan digambarkan dengan menggunakan class diagram. Terdapat 8 class pada sistem aplikasi ini yaitu *class room*, *class room galleries*, *class facilities*, *class galleries*, *class about us*, *class order*, *class user* dan *class guest* (Gambar 3.10).



Gambar 3. 10 Class Diagram

a. Struktur tabel *User*

Untuk penyimpanan data *user* (pengguna sistem) diperlukan Tabel *User* sehingga dapat menampilkan data *user*. Struktur tabel *user* digambarkan pada Tabel 3.2

Tabel 3. 2 Struktur Tabel *User*

Nama Field	Tipe	Lebar
id	Bigint	20
name	Varchar	255
email	Varchar	255
Enail_verified_at	Timestamp	
password	Varchar	255
phone	Text	
subyek	Text	

b. Struktur tabel Kamar

Tabel kamar digunakan untuk menyimpan data kamar yang berisi informasi mengenai tipe kamar sehingga dapat menampilkan data kamar. Struktur tabel *user* digambarkan pada Tabel 3.3

Tabel 3. 3 Struktur Tabel Kamar

Nama Field	Tipe	Lebar
id	Bigint	20
name	Varchar	255
main_photo	Varchar	255
description	Text	
room_details	Text	
price	Integer	11
max_pax	Text	

c. Struktur tabel Fasilitas

Tabel kamar digunakan untuk menyimpan data Fasilitas yang berisi informasi fasilitas yang tersedia, sehingga dapat menampilkan data fasilitas. Struktur tabel fasilitas digambarkan pada Tabel 3.4

Tabel 3. 4 Struktur Tabel Fasilitas

Nama Field	Tipe	Lebar
id	Bigint	20
photo	Varchar	255
name	Varchar	255
description	Text	

d. Struktur tabel Gallery

Tabel Gallery digunakan untuk menyimpan data Gallery, sehingga dapat menampilkan data Gallery. Struktur tabel fasilitas digambarkan pada Tabel 3.5

Tabel 3. 5 Struktur Tabel Gallery

Nama Field	Tipe	Lebar
id	Bigint	20
photo	Varchar	255

e. Struktur tabel About Us

Tabel about us digunakan untuk menyimpan data about us yang berisi informasi tentang Waiwo Dive Resort, sehingga dapat menampilkan data about us. Struktur tabel about us digambarkan pada Tabel 3.6

Tabel 3. 6 Struktur Tabel About Us

Nama Field	Tipe	Lebar
id	Bigint	20
logo	Varchar	255
main_photo	Varchar	255
description	Text	
phone	Text	
instragram	Text	
facebook	Text	
email	Text	
address	Text	
account_info	Text	
gmaps_link	Text	

f. Struktur tabel Order

Untuk dapat menyimpan data order diperlukan tabel order yang menyimpan data reservasi. Struktur tabel order digambarkan pada Tabel 3.7

Tabel 3. 7 Struktur Tabel Order

Nama Field	Tipe	Lebar
id	Bigint	20
booking_code	Varchar	255
check_in_date	Date	
check_out_date	Date	
check_in_date_current	Datetime	
user_id	Bigint	20
room_id	Bigint	20
total_price	Integer	11
status	Varchar	255
payment_status	Varchar	255

payment_photo	text	
reseptionist_user_id	Integer	11
total_days	Integer	11
price	Integer	11
total_guest	Integer	11
check_in_data_search	Datetime	
check_out_data_search	Datetime	

g. Struktur tabel Guests

Tabel Guests digunakan untuk menyimpan data tamu, sehingga dapat menampilkan data tamu. Struktur tabel guests digambarkan pada Tabel 3.8

Tabel 3. 8 Struktur Tabel Guests

Nama Field	Tipe	Lebar
id	Bigint	20
order_id	begint	
subyek	varchar	255
name	varchar	255

3.6.4 Perancangan Antarmuka

Pada aplikasi reservasi kamar ini dibuat perancangan antarmuka yang dapat mempermudah interaksi antar pengguna sistem. Perancangan antarmuka yang akan dirancang terdiri dari halaman menu *login*, halaman menu sign up, halaman menu kamar, halaman menu fasilitas, halaman menu gallery dan halaman menu data about us.

1. Perancangan Halaman Login

Pelanggan diharapkan untuk *login* terlebih dahulu sebelum melakukan reservasi kamar. Terdapat form login yang dapat diisi oleh pengguna dengan mengisi informasi *username* dan *password* yang sudah

terdaftar. Perancangan antarmuka halaman *login* digambarkan pada Gambar 3.12



Gambar 3. 12 Perancangan Halaman Login

2. Perancangan Halaman Sign Up

Sebelum melakukan reservasi, pelanggan diwajibkan untuk memiliki akun terlebih dahulu sehingga harus melakukan pendaftaran dengan cara akses menu sign up. Untuk halaman sign up terdapat form sign up. Tampilan halaman sign up digambarkan pada Gambar 3.13



Gambar 3. 13 Perancangan Halaman Sign Up

3. Perancangan Halaman Home

Halaman menu Home terdapat form reservasi seperti memasukkan tanggal check in, check out dan pilih pax yang dapat diisi oleh pelanggan

yang akan melakukan reservasi kamar. Tampilan halaman menu home digambarkan pada Gambar 3.14



Gambar 3. 14 Perancangan Halaman Home

4. Perancangan Halaman Kamar

Pada halaman menu Kamar berisi informasi tipe kamar yang ada di Waiwo Dive Resort Raja Ampat. Pelanggan dapat melihat tipe kamar yang ditawarkan. Tampilan halaman menu Kamar digambarkan pada Gambar 3.15



Gambar 3. 15 Perancangan Halaman Kamar

Untuk halaman menu kamar terdapat detail informasi kamar yang akan menampilkan deskripsi dan detail kamar. Terdapat juga button book now, jika di klik maka pelanggan akan diarahkan ke halaman home untuk

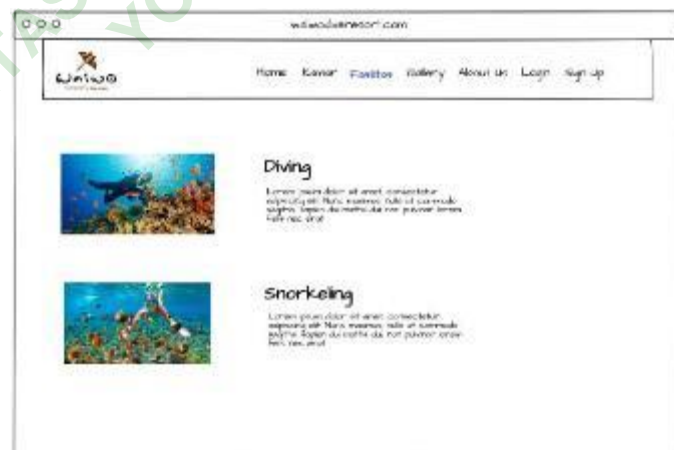
mengisi form reservasi. Tampilan halaman menu detail kamar digambarkan pada Gambar 3.16



Gambar 3. 16 Perancangan Halaman Detail Kamar

5. Perancangan Halaman Fasilitas

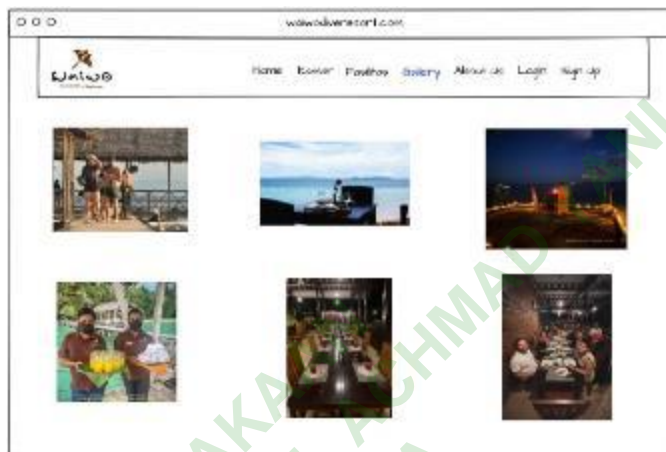
Pada halaman menu Fasilitas berisi informasi fasilitas yang tersedia di Waiwo Dive Resort Raja Ampat. Pelanggan dapat melihat fasilitas dan informasi fasilitas yang ditawarkan. Tampilan halaman menu Fasilitas digambarkan pada Gambar 3.17



Gambar 3. 17 Perancangan Halaman Fasilitas

6. Perancangan Halaman Gallery

Pada halaman menu Gallery berisi foto- foto mengenai suasana dan aktivitas di Waiwo Dive Resort Raja Ampat yang dapat dilihat oleh pelanggan. Tampilan halaman menu Gallery digambarkan pada Gambar 3.18



Gambar 3. 18 Perancangan Halaman Gallery

7. Perancangan Halaman About Us

Pada halaman menu About Us berisi informasi mengenai Waiwo Dive Resort Raja Ampat meliputi contact person, social media dan email yang dapat dilihat oleh pelanggan. Tampilan halaman menu About Us dapat dilihat pada Gambar 3.19



Gambar 3. 19 Perancangan Halaman About Us