

### BAB III METODOLOGI PENELITIAN

#### A. Desain Penelitian

Penelitian ini merupakan studi kuantitatif yang menerapkan desain *quasy eksperimen*, di mana peneliti memberikan intervensi atau perlakuan kepada subjek penelitian (Sulistyaningsih, 2011), rancangan yang digunakan *Pre and Post Test Control Group*, dimana responden dipilih secara random dan dibagi menjadi dua kelompok atau lebih. Satu kelompok akan menerima perlakuan atau intervensi, sementara kelompok lainnya bertindak sebagai kelompok kontrol untuk perbandingan. Sebelum intervensi, pengukuran awal (*pretest*) dilakukan pada semua kelompok. Setelah intervensi, pengukuran akhir (*posttest*) dilakukan pada semua kelompok untuk mengevaluasi efek dari perlakuan tersebut (Aritonang, 2021).



Keterangan :

R : Responden

01 : *pre test*/ pengukuran produksi ASI di kedua kelompok sebelum perlakuan

02 : *post test*/ Pengukuran produksi ASI di kedua kelompok setelah dilakukan intervensi

X1: intervensi dilakukan pada kelompok perlakuan sesuai dengan protokol.

X0 : kelompok kontrol yang tidak menerima intervensi.

#### B. Lokasi Dan Waktu

Penelitian ini dilakukan di rumah responden yang melahirkan di PMB Nurul Apri, sebuah PMB yang terletak di kecamatan Kasihan, kabupaten Bantul. Waktu pelaksanaan penelitian ini dari 17 Juni – 13 Agustus.

### C. Populasi/Sampel/Objek Penelitian

#### 1. Populasi

Populasi dalam penelitian ini yaitu ibu hamil yang hari perkiraan lahirnya (HPL) berada pada rentang bulan Juni – Agustus 2024 di PMB Nurul Apri dengan jumlah responden sebanyak 75 orang.

#### 2. Sampel

Sampel penelitian ini yaitu terdiri dari ibu nifas hari ke-4 hingga hari ke-6 pasca melahirkan di PMB Nurul Apri. Metode pengambilan sampel dalam penelitian ini adalah *kuota sampling*. Besar sampel dalam penelitian ini ditentukan berdasarkan rumus *federer* untuk menghitung jumlah sampel yang ditentukan (Mushlih dan Rosyidah, 2020).

$$(t-1)(n-1) \geq 15$$

t = jumlah kelompok

n = jumlah sampel disetiap kelompok

$$(t-1)(n-1) \geq 15$$

$$(2-1)(n-1) \geq 15$$

$$1(n-1) \geq 15$$

$$n-1 \geq 15$$

$$n \geq 15 + 1$$

$$n \geq 16.$$

Jadi sampel yang kita butuhkan sebanyak 32 responden dengan beberapa *kriteria inklusi* dan *eksklusi* sebagai berikut:

##### a. kriteria *inklusi* :

- 1) Ibu pasca bersalin normal
- 2) Ibu yang bersalin di PMB Nurul Apri Amd. Keb
- 3) Ibu pasca melahirkan normal hari ke 4 - 6 yang bersedia menjadi responden.
- 4) Kondisi ibu dan bayi sehat.
- 5) Ibu yang ingin memberikan ASI eksklusif kepada bayinya

##### b. Sedangkan, kriteria *eksklusi* dalam penelitian ini yaitu :

- 1) Ibu yang mempunyai masalah payudara.

- 2) Ibu tidak mengonsumsi obat-obatan pelancar ASI.
- 3) Ibu yang berdomisili diluar provinsi DIY.

### 3. Objek Penelitian

Pengambilan data primer yang diperoleh secara langsung dari pasien. Pengumpulan data dilaksanakan melalui penerapan metode pijat oksitosin dan *efflurage* pada sampel, dimulai hari ke-4 hingga ke-6 pasca persalinan, dengan frekuensi satu kali sehari dan durasi 10 – 15 menit selama 3 hari berturut-turut. Setelah itu, volume ASI diamati pada hari ke-4 dan ke-6 setelah melahirkan. Pada kelompok kontrol, observasi dilakukan dengan cara yang sama seperti pada kelompok intervensi, namun tanpa dilakukan intervensi.

#### D. Variabel Penelitian

1. Variabel *independent* : kombinasi pijat *oxytocin* dan *efflurage*
2. Variabel *dependent* : produksi ASI

#### E. Definisi Operasional

Tabel 3.1 Definisi Operasional

No	Variabel	Definisi Operasional	Alat Ukur	Hasil ukur	Skala Ukur
1.	<b>Variable Independent</b> : kombinasi pijat oksitosin dan <i>efflurage</i>	Pijat oksitosin dan <i>efflurage</i> adalah teknik pemijatan dari tulang belakang ( <i>vertebrae</i> ) hingga tulang <i>costae</i> ke-5 hingga ke-6, menggunakan ibu jari dan telapak tangan dan merupakan usaha untuk merangsang hormon prolaktin dan oksitosin pada ibu pasca melahirkan pada hari ke-4 hingga ke-6. Pemijatan dilakukan satu kali sehari selama tiga hari berturut-turut, dengan durasi 15 menit.	SOP	1. Dilakukan 2. Tidak dilakukan	Nominal
2.	<b>Variable Dependen</b> : Produksi ASI	Banyaknya volume ASI dalam 1 kali menyusui pada hari ke 4-6 yang diukur 2 jam setelah bayi menyusui dengan menggunakan gelas ukur dan dilakukan observasi pada ibu nifas hari ke 4 dan 6.	Lembar observas, Gelas ukur	1. Cukup ( $\geq 86$ ml ) 2. Kurang(<86 ml)	Interval

### **F. Alat Dan Bahan**

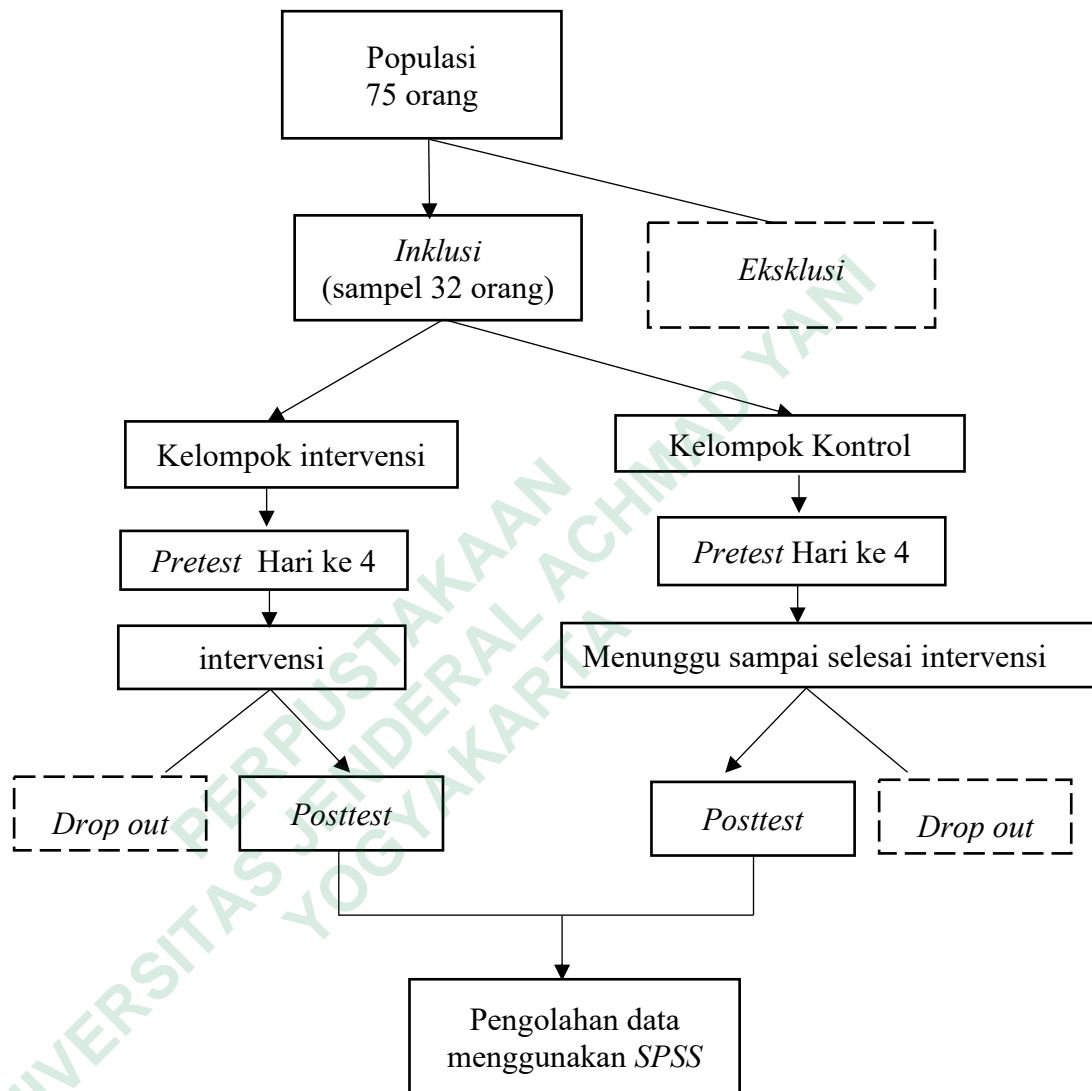
Alat dalam penelitian ini adalah *form informed consent*, SOP, *kuesioner*, lembar observasi, pompa ASI manual serta gelas ukur. Bahan yang digunakan dalam penelitian ini adalah minyak zaitun.

### **G. Pelaksanaan Penelitian**

1. Tahap persiapan :
  - a. Menetapkan judul/tema penelitian, konsultasi dengan dosen pembimbing.
  - b. Mengevaluasi data yang diperoleh dari studi pendahuluan.
  - c. Merancang proposal penelitian dan melakukan konsultasi terkait proposal.
  - d. Melakukan presentasi dan ujian proposal penelitian pada Senin, 27 Mei 2024
  - e. Melakukan koordinasi pada pihak PMB Nurul Apri

PERPUSTAKAAN  
UNIVERSITAS JENDERAL ACHMAD YANI  
YOGYAKARTA

## 2. Alur Pelaksanaan :



Gambar 3 Alur Pelaksanaan Penelitian

## Keterangan :

- : Diteliti  
 : Tidak diteliti

## H. Metode Pengolahan Dan Analisa Data

## 1. Pengolahan data

Data yang telah terkumpul diolah dengan tujuan untuk mengubahnya menjadi data yang bermanfaat. Proses pengolahan data dilakukan melalui serangkaian tahap sebagai berikut :

a. *Editing*

Menganalisis data yang diperoleh sesudah melakukan penelitian.

b. *Coding*

Memberikan kode pada tanggapan yang diberikan oleh responden pada angket atau kuesioner selama berlangsungnya penelitian.

**Tabel 3.2 Coding Karakteristik Responden**

No	Unit Data	Kriteria	Kode
1.	Usia	a. < 20 tahun	1
		b. 20 – 35 tahun	2
		c. > 35 tahun	3
2.	Pekerjaan	a. bekerja	1
		b. tidak bekerja	2
3.	Paritas	a. primipara (anak 1)	1
		b. multipara (anak ke 2 - 4)	2
		c. grandemultipara ( anak 5 atau lebih)	3
4.	Kombinasi pijat oksitosin dan <i>efflurage</i>	a. dilakukan	1
		b. tidak dilakukan	2
5.	Produksi ASI	a. cukup $\geq 86$ ml	1
		b. kurang $< 86$ ml	2

c. *Entry data*

Menginput kode yang sesuai dengan jawaban yang diberikan oleh responden ke dalam kolom yang telah disediakan untuk setiap pertanyaan.

d. *Cleaning data*

Melakukan pengecekan ulang terhadap data yang sudah diinput untuk memastikan kebenaran serta mendeteksi adanya kesalahan pada saat penginputan data.

e. *Tabulating data*

Mengatur data agar mudah dijumlahkan, disusun secara terstruktur, dan siap untuk dianalisis serta disajikan dalam bentuk tabel (Liana, 2022).

## 2. Analisa Data

a. Analisa Univariat

Analisis Univariat merupakan proses analisis yang bertujuan untuk menggambarkan karakteristik dari setiap variabel (Notoatmodjo, 2016). Tujuan dari analisis ini adalah untuk menyajikan distribusi dan persentase frekuensi dari masing-masing variabel.

b. Analisa Bivariat

Analisis Bivariat digunakan untuk menganalisis perbedaan antara dua variabel guna menentukan adanya perbedaan. Uji yang digunakan dalam penelitian ini adalah uji *Mann Withney* karena hasil uji normalitas data tidak berdistribusi normal dan variabel tidak berpasangan.

### I. Etika Penelitian

#### 1. Lembar Persetujuan (*Informed Consent*)

Lembar persetujuan ini telah diberikan kepada setiap responden yang menjadi subyek peneliti dengan memberikan penjelasan tentang maksud dan tujuan dari peneliti serta menjelaskan akibat- akibat yang akan terjadi bila bersedia menjadi subyek peneliti.

#### 2. Tanpa Nama (*Anonymity*)

Untuk menjaga kerahasiaan peneliti tidak mencantumkan nama responden, tetapi lembar tersebut hanya diberikan kode.

#### 3. Kerahasiaan (*Confidentiality*)

Untuk menjaga kerahasiaan peneliti tidak menginformasikan data dan hasil penelitian berdasarkan data individual namun data dilaporkan berdasarkan kelompok.

#### 4. Sukarela

Penelitian bersifat sukarela dan tidak ada unsur paksaan atau tekanan secara langsung maupun tidak langsung dari peneliti kepada responden.